

MANUAL DE INSTRUÇÕES

CLIMASTAR®



SLIM

ÍNDICE

<u>1. INTRODUÇÃO</u>	<u>4</u>
<u>2. FIXAÇÃO DO EQUIPAMENTO NA PAREDE</u>	<u>6</u>
<u>3. FUNCIONAMENTO E CONFIGURAÇÃO.....</u>	<u>9</u>
3.1 LIGAR O EQUIPAMENTO.....	9
3.2 MODO TIMER	9
<u>4. CARACTERÍSTICAS TÉCNICAS</u>	<u>10</u>
<u>5. PERGUNTAS FREQUENTES</u>	<u>10</u>
<u>6. GARANTIA</u>	<u>11</u>

1. INTRODUÇÃO

- Leia atentamente o manual antes de começar a instalar o equipamento.
- Assegure-se que a voltagem da rede corresponde à indicada na placa de características (localizada na parte lateral esquerda do equipamento).
- A ficha macho do aparelho, tipo Schuko, deve ser conectada a uma tomada fêmea das mesmas características.
- O aparelho de aquecimento não deve ser colocado imediatamente debaixo de uma tomada de corrente.
- Se o cabo de alimentação está danificado deve ser substituído pelo fabricante, pelo seu serviço pós-venda ou por pessoal qualificado similar, com o objetivo de evitar qualquer situação perigosa.
- Este equipamento não está destinado ao uso por pessoas (incluindo crianças) com reduzida capacidade física, sensorial ou mental, ou falta de experiência e conhecimento, a menos que lhes tenham sido dadas instruções ou com a supervisão no que respeita ao uso do equipamento, de uma pessoa responsável pela sua segurança. A limpeza e a manutenção a realizar pelo utilizador, não devem ser efetuadas por crianças sem supervisão.

- As crianças menores de 3 anos devem manter-se fora do alcance do aparelho, a menos que sejam continuamente supervisionados.
- Crianças entre os 3 e os 8 anos deve apenas ligar/desligar o equipamento sempre que este tenha sido colocado ou instalado na sua posição de funcionamento normal prevista e que sejam supervisionadas ou tenham recebido instruções relativas ao uso do aparelho de uma forma segura e entendam os riscos que o aparelho pode ter. Entre os 3 anos e os 8 anos não devem ligar a ficha, regular e limpar o aparelho ou realizar operações de manutenção.
- Este aparelho pode ser utilizado por crianças com a idade de 8 anos ou mais e pessoas com capacidades físicas, sensoriais ou mentais reduzidas ou falta de experiência e conhecimento, se tiverem a supervisão ou formação apropriadas relativamente ao uso do aparelho, de uma maneira segura e compreendam os perigos que implica. As crianças não devem brincar com o aparelho. A limpeza e a manutenção a realizar pelo utilizador não deve realizar-se por crianças sem supervisão.

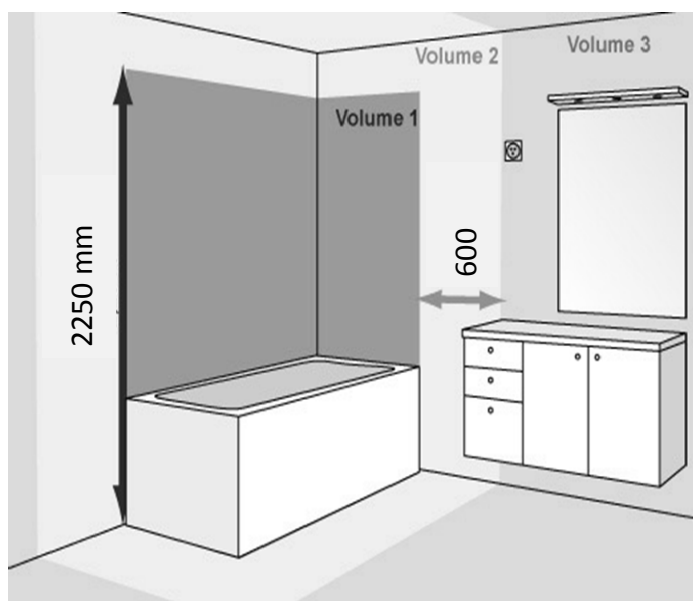
PRECAUÇÃO - Algumas partes deste produto podem ficar muito quentes e causar queimaduras. Deve ter-se atenção, particularmente quando as crianças e as pessoas vulneráveis estejam presentes.

O equipamento pode ser limpo com um pano humedecido ou com qualquer produto de limpeza convencional

2.FIXAÇÃO DO EQUIPAMENTO NA PAREDE

- O equipamento é fornecido com um kit de montagem composto por ferragens (buchas, parafusos e chave allen).
- As buchas fornecidas com o kit de montagem não são válidas para paredes de gesso. Para este tipo de paredes, utilizar buchas específicas.
- Quando se colocar o equipamento na parede, não colocar o equipamento no volume 1 nem no volume 2, se a sua utilização for possível desde o duche ou banheira.

	SLIM	
POTÊNCIA	250 W	500 W
Altura (mm)	500	1000
Largura (mm)	250	250
Espessura (mm)	40	40

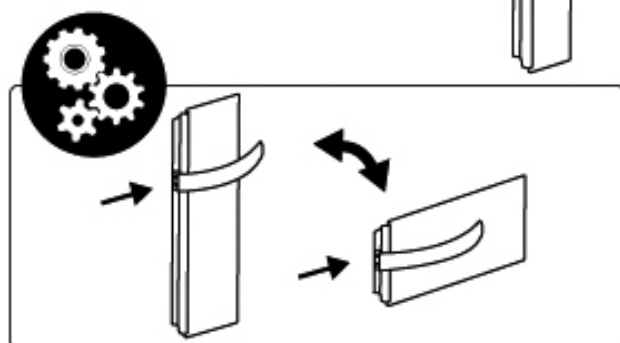
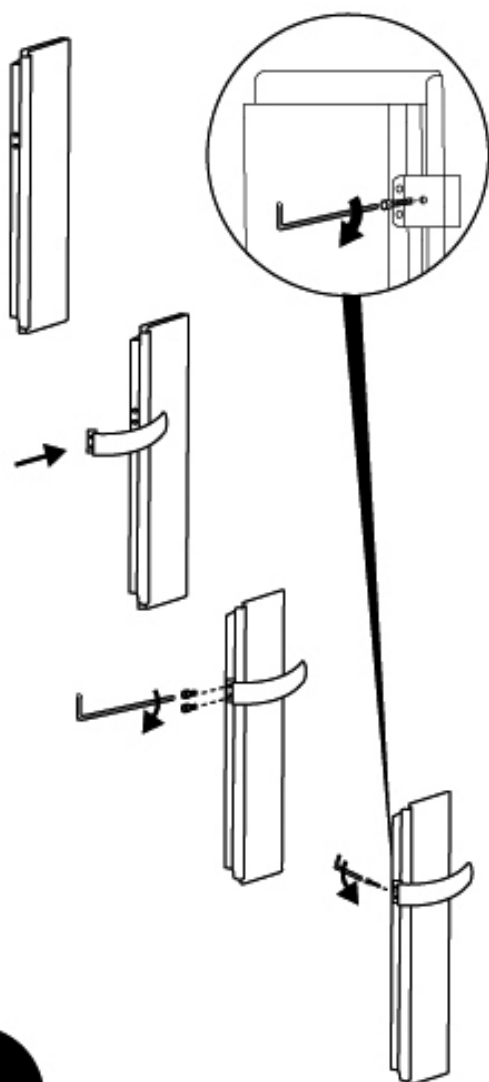
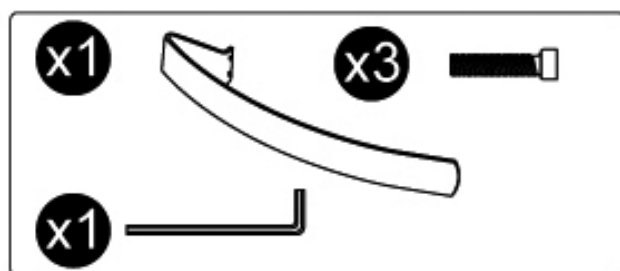


* O equipamento é reversível, pode ser instalado na vertical ou na horizontal

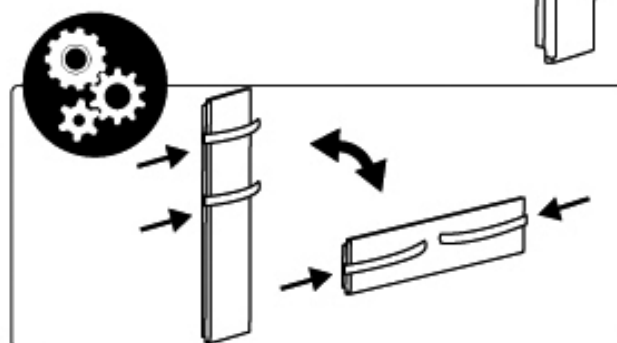
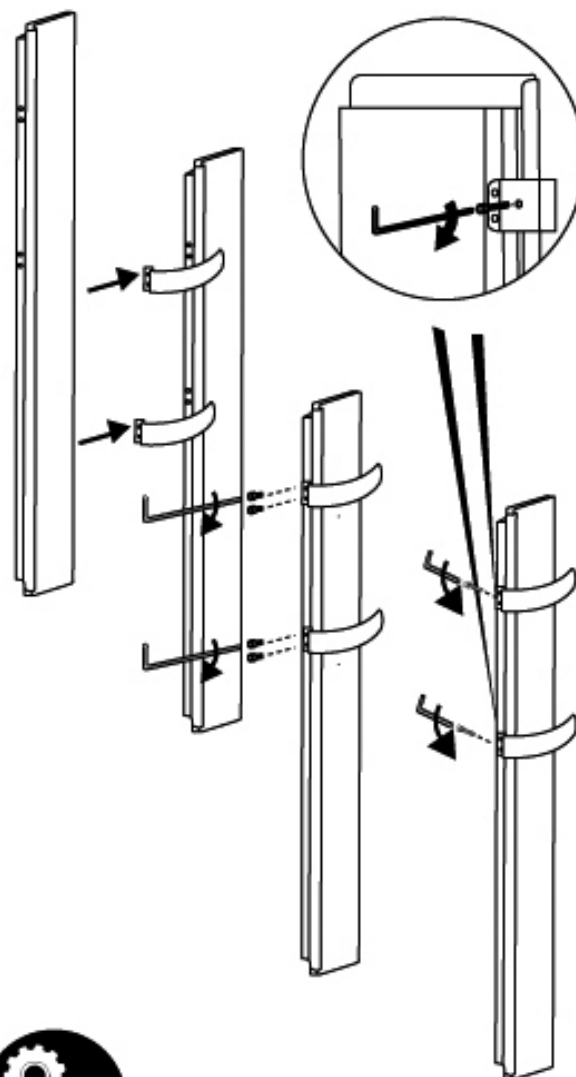
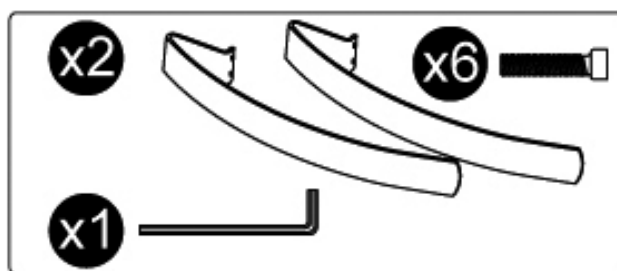
- Uma vez estabelecido o lugar de instalação, retire a embalagem e extraia o equipamento e o seu kit de montagem.

- Coloque as barras no equipamento.

250 W

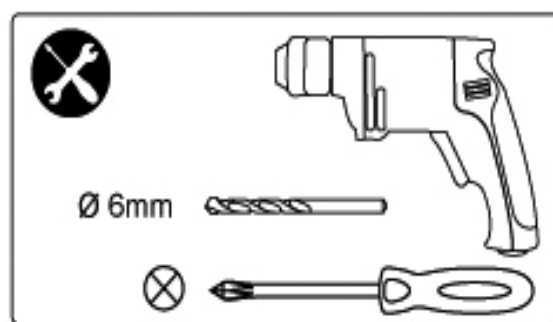
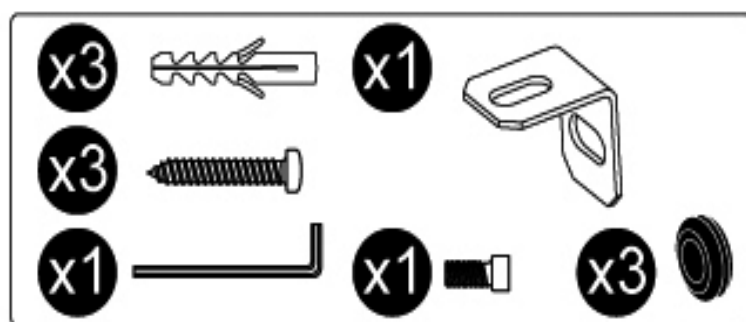


500 W



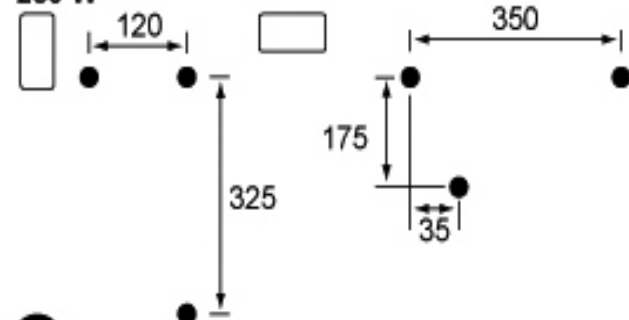
Reversível, pode-se instalar na vertical ou horizontal.

- Fixe o equipamento segundo as seguintes figuras:

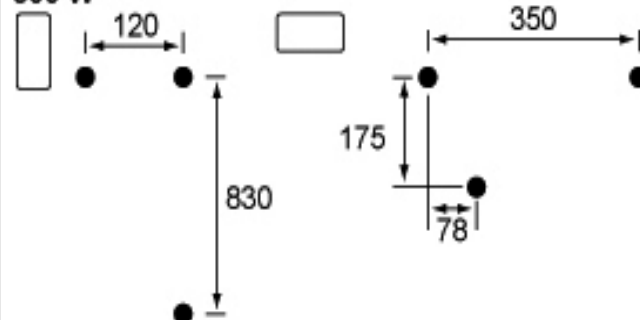


① CHECK

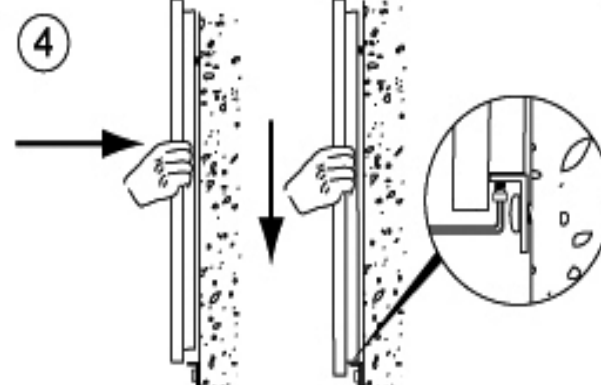
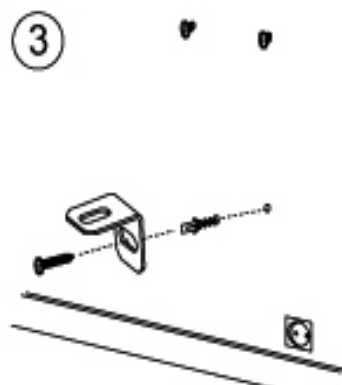
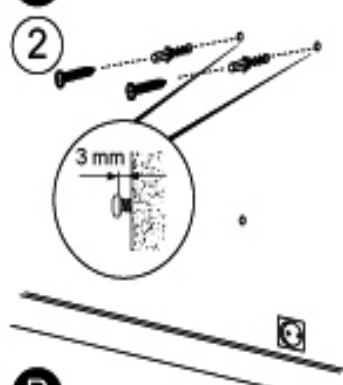
250 W



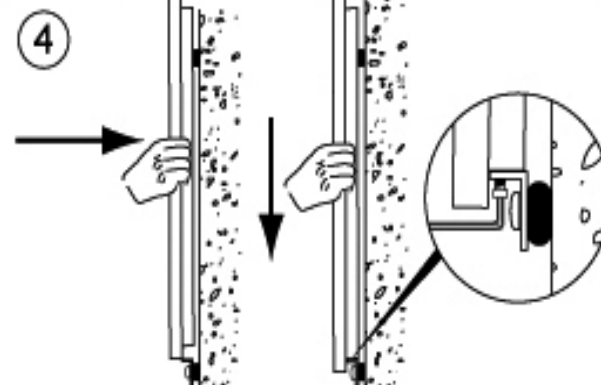
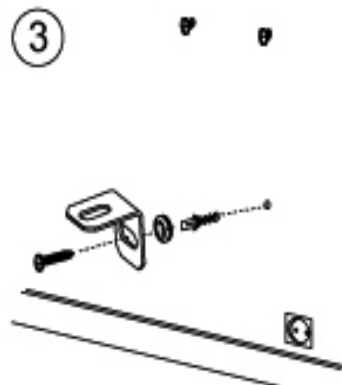
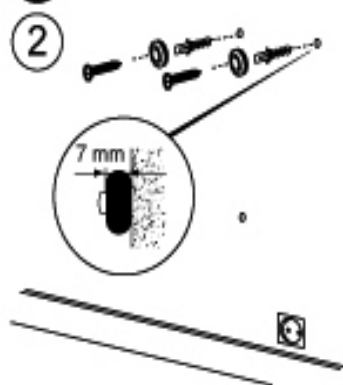
500 W



A



B



Rever medidas e nivelção antes de furar. Medidas em mm.

3.FUNCIONAMENTO E CONFIGURAÇÃO

3.1 LIGAR O EQUIPAMENTO

Para ligar o equipamento, conecte o cabo de alimentação a uma fonte de corrente e acione o interruptor situado na lateral, o led do interruptor vai iluminar-se, indicando que chega tensão ao equipamento.



O equipamento começará a aquecer.

Para desligar o equipamento, desconectar o interruptor, o led do interruptor apagasse.

3.2 MODO TIMER

O equipamento funcionará durante o tempo que o utilizador configure.

Selecione o tempo de funcionamento mediante o botão ⌚. Pulsando-o repetidas vezes, selecionará as horas ou combinações de horas nas quais o equipamento estará a funcionar. Exemplo:



Uma vez decorrido o tempo programado, o led da eletrónica apagar-se-á e o equipamento deixará de aquecer. Exemplo, desativa-se dentro de 5 horas.

Para desativar a função Timer, desligar o interruptor. O led do interruptor apagar-se-á.

4. CARACTERÍSTICAS TÉCNICAS

DIMENSÕES E PESOS	
Descrição:	SLIM 250 W
Dimensões:	250 x 500 x 40 (mm) Reversível
Peso:	5,5 Kg.
Descrição:	SLIM 500 W Reversível
Dimensões:	250 x 1000 x 40 (mm)
Peso:	11 Kg.
CARACTERÍSTICAS ELÉCTRICAS	
Tensão:	230 V
Frequência:	50 Hz
Ficha de conexão	Unipolar 10-15 A/250 VAC
Termostato segurança	Automático - T ^a corte 90 ± 0,5° - T ^a rearme 65° ± 10°
Tipo de proteção	Classe II IP 44
MATERIALES	
Carcaça	Aço alta qualidade
Frontal	DUAL KHERR

5. PERGUNTAS FREQUENTES

PERGUNTA	POSSÍVEL CAUSA	SOLUÇÃO
O equipamento não está quente	O equipamento está em função Timer	Apague o interruptor geral e volte a conectá-lo
O equipamento não liga	O equipamento está na função Timer	Apague o interruptor geral e volte a conectá-lo
	Interruptor do quadro de comando e proteção em baixo	Comprovar que o automático que controla o equipamento não está em baixo.
	Interruptor do equipamento desligado	Assegurar-se que a instalação é correta e que há linhas independentes para o aquecimento de secção mínima de 2.5 mm ² com uma potência máxima de 3.500W.
Botões bloqueados	O botão não reage	Colocar o interruptor do equipamento na posição I. Pulsar fortemente para o desencravar

6. GARANTIA

A CLIMASTAR garante que o produto no momento da sua compra original está livre de defeitos nos materiais e mão-de-obra (garantia limitada). A CLIMASTAR oferece sobre os seus equipamentos uma garantia comercial e voluntária, cujas condições são análogas às da garantia legal, pelo que a CLIMASTAR responde pelas faltas de conformidade que se manifestem nos equipamentos nos termos que se descrevem de seguida, com a particularidade de que a CLIMASTAR oferece ainda, uma garantia TOTAL de 2 anos respeitante às peças de substituição.

- A CLIMASTAR responderá pelas faltas de conformidade que se manifestem dentro dos seis meses seguintes à venda do equipamento. Se a falta de conformidade se manifesta decorridos seis meses desde a entrega deverá o utilizador provar que a falta de conformidade já existia quando o equipamento foi entregue, isto é, que se trata de uma não conformidade de origem, de fabricação. O utilizador deverá informar a CLIMASTAR da falta de conformidade do bem num prazo inferior a DOIS MESES desde que teve conhecimento.

- Para obter o serviço de acordo com as condições desta garantia, é importante transmitir detalhadamente: a data de compra do equipamento já que o período de validade da garantia inicia-se com a fatura de compra do equipamento pelo cliente. Contudo, em nenhuma situação se responderá por defeitos que possam apresentar-se uma vez decorridos trinta e seis meses contados desde a data de fabricação do mesmo.

- Esta garantia está estritamente limitada à reparação na fábrica, da peça ou peças defeituosas, ou a substituição completa dos equipamentos, quando a juízo do fabricante, esta não seja possível ou resulte antieconómica. Não inclui nenhum outro tipo de gasto como, instalação, montagem, desmontagem ou transporte.

- Esta garantia não cobre os defeitos e/ou mal funcionamento causados por acidentes, mal uso do equipamento, negligência, desgastes, roturas, má instalação e um incorreto fornecimento elétrico para o equipamento. Esta garantia também fica excluída do produto, se este é utilizado com outro propósito que não seja aquecimento; por uma alteração, modificação, manipulação ou reparação do produto não autorizada; e por outras causas alheias ao fabricante que afectem o produto depois da sua entrega.

- A garantia não cobre os custos e gastos ocasionados para aceder ao equipamento ou à sua instalação, como por exemplo, no caso de localizações ocultas, em alturas, tetos falsos não praticáveis ou situações análogas. Também não incluem os gastos ocasionados pela retirada ou reposição de elementos construtivos ou outros, para o acesso ao equipamento ou à instalação.

- Nenhum equipamento será devolvido à CLIMASTAR sem uma AUTORIZAÇÃO DE DEVOLUÇÃO DE MERCADORIA codificada, isto é, oficial. A CLIMASTAR não assume nenhuma responsabilidade em caso de que algum equipamento seja devolvido sem a prévia e autorizada DEVOLUÇÃO DE MERCADORIA, antes mencionada.

- A CLIMASTAR e/ou os seus serviços técnicos reservam-se ao direito de decidir entre reparar ou substituir os componentes danificados ou a substituição completa do equipamento. Nenhuma destas opções prolongará o período inicial da garantia.

- Toda a reparação deverá ser efetuada pelo Serviço Técnico autorizado pelo fabricante e/ou seus agentes, as manipulações efetuadas pelo pessoal não autorizado anularão as prescrições desta garantia. Em caso de se proceder à substituição, deverá dirigir-se ao centro vendedor que será o encarregado de receber os equipamentos.

- LIMITAÇÃO DE RESPONSABILIDADE: A CLIMASTAR como fabricante não se responsabiliza pelos danos materiais nem pessoais que direta o indiretamente possam ser consequência de uma instalação não conforme com o aparelho, da sua manipulação incorreta ou por pessoal carente de qualificação técnica necessária, nem dos gastos de instalação dos aparelhos, os quais estão expressamente excluídos desta garantia.

- Nenhuma das presentes condições poderá ser ampliada ou modificada em nenhum lugar sem consentimento expresso da CLIMASTAR.

CLIMASTAR®

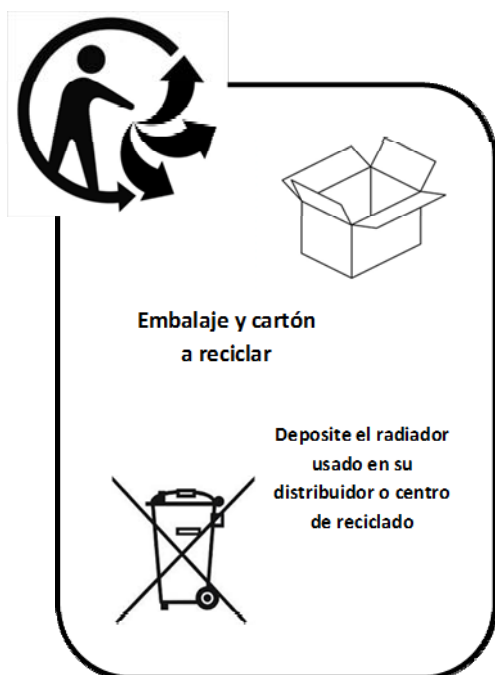
CLIMASTAR GLOBAL COMPANY S.L.

Carretera AS-266 OVIEDO-PORCEYO/ Km.7 Pruvia

33192 - Llanera (Asturias)

Telf: 985 66 80 80 / Fax: 985 264 751

www.climastar.pt



Danos tu opinión

SLIM Rev 02022017